



CÁMARA DE
COMERCIO DE
BUCARAMANGA
Creemos en Santander



SUPERVIVENCIA EMPRESARIAL EN SANTANDER

2025

Publicación de:

CÁMARA DE COMERCIO DE BUCARAMANGA ©

Juan Carlos Rincón Liévano - Presidente Ejecutivo

Paola Andrea Arenas Parra - Vicepresidente Competitividad Regional y Entorno para los Negocios

Realizado por:

Centro de Información Empresarial - CIE

Ismael Estrada Cañas - Director

Camila Sánchez Meneses – Profesional de apoyo

Claudia Navas Cáceres - Profesional de apoyo

Ingrid Vesga Prada - Profesional de apoyo

Nicolás Moreno Castro - Profesional de apoyo

*La jurisdicción de la Cámara de Comercio de Bucaramanga comprende 79 de los 87 municipios del departamento de Santander, exceptuando Barrancabermeja, Cimitarra, El Carmen de Chucurí, Landázuri, Puerto Parra, Puerto Wilches, Sabana de Torres y San Vicente de Chucurí.

INTRODUCCIÓN

La supervivencia empresarial se refiere a la capacidad de una empresa para mantenerse en el mercado durante un período de tiempo significativo. Este concepto se relaciona con la capacidad de adaptación y respuesta de la unidad productiva a los desafíos y cambios en su entorno. En un ambiente comercial dinámico y competitivo, la supervivencia se convierte en un tema de interés crucial en el ámbito económico y empresarial, ya que incide directamente en el crecimiento de una región.

En Colombia, la supervivencia empresarial constituye un desafío significativo en el entorno comercial del país. A pesar del crecimiento constante en la creación de empresas durante los últimos años, la sostenibilidad a largo plazo sigue siendo un tema crítico. Según datos de Confecámaras (2023), la tasa de supervivencia de empresas en Colombia a los cinco años desde su creación es del 33,5%. Esta cifra se sitúa por debajo de la media de otros países pertenecientes a la OCDE (2024), donde la tasa de supervivencia de unidades productivas a cinco años supera el 40% y, en casos como Bélgica, Finlandia, Austria, Eslovenia, Luxemburgo, Francia, Estados Unidos y España, estas cifras ascienden a tasas superiores al 50%.

Por departamentos, Santander se posiciona como la cuarta economía más grande de Colombia, destacándose en los sectores de Servicios, Industria, Comercio, Agroindustria y Construcción. Las empresas en esta región han mostrado resiliencia ante los desafíos económicos y competitivos de años recientes, fundamentando su éxito en la adaptabilidad a los cambios tecnológicos y la eficaz utilización de los recursos locales. Al analizar la cohorte de nuevas compañías inscritas en el Registro Mercantil de la Cámara de Comercio de Bucaramanga (CCB), se evidencia que, de cada 100 empresas registradas, 34 continuaron su actividad productiva al quinto año. Una tasa relativamente superior al promedio nacional, e inferior a los registros de economías desarrolladas. Por lo tanto, comprender los factores determinantes de la supervivencia empresarial en el departamento es esencial para promover un entorno propicio para el crecimiento sostenible y la prosperidad económica.

El objetivo de este informe es analizar los factores determinantes que inciden en la supervivencia de las empresas en el departamento de Santander. Para ello, se emplea una metodología basada en modelos de duración o supervivencia, con el fin de determinar la importancia de estas características y su impacto en la continuidad del negocio. Esto permite una evaluación más precisa y detallada de las variables que influyen en la longevidad de las empresas. Para tal fin, se utilizan los datos de matrícula de las nuevas empresas registradas en la CCB para 2020 y se sigue su horizonte vital hasta el quinto año. El Registro Mercantil incluye información sobre la fecha de creación y cierre de cada empresa, o si esta se encuentra aún activa, así como el sector económico al que pertenece, su ubicación geográfica, entre otros.

Este informe busca contribuir a la comprensión profunda de los mecanismos que determinan la supervivencia de las empresas en Santander, con el propósito de proporcionar información valiosa para la toma de decisiones en materia de política empresarial y económica.

Determinantes de la Supervivencia Empresarial

Factores Específicos de las características de la empresa (1)

Factores relativos al sector de actividad económica (2)

Factores asociados a la dimensión geográfica (3)

Tasa de Supervivencia Empresarial a cinco años



**50%
PAÍSES**

DESARROLLADOS



**40%
PAÍSES
OCDE**



**33,5%
COLOMBIA**



**34%
SANTANDER**

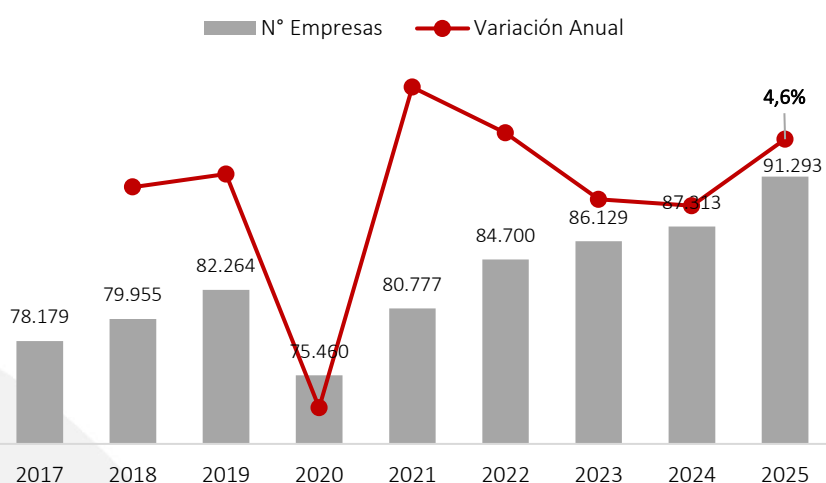
1 Los factores internos engloban características específicas de las unidades productivas. Esto abarca aspectos como la gestión del talento humano, la antigüedad de la empresa, su tamaño, las prácticas innovadoras, la inversión en investigación y desarrollo (I+D), el nivel de colaboración con otras compañías, la financiación, el marco legal, la estrategia de mercado, las aptitudes de gestión, la participación en el comercio internacional y la estructura de propiedad y control corporativo.

2 Los factores sectoriales son aquellos elementos o condiciones que están específicamente relacionados con la industria o sector en el que opera una empresa y que tienen un impacto significativo en su capacidad para mantenerse en el mercado a largo plazo. La configuración del mercado difiere entre distintas industrias, exhibiendo pautas específicas en términos de entrada, salida y comportamiento, las cuales influyen en la dinámica posterior a la entrada de nuevas empresas.

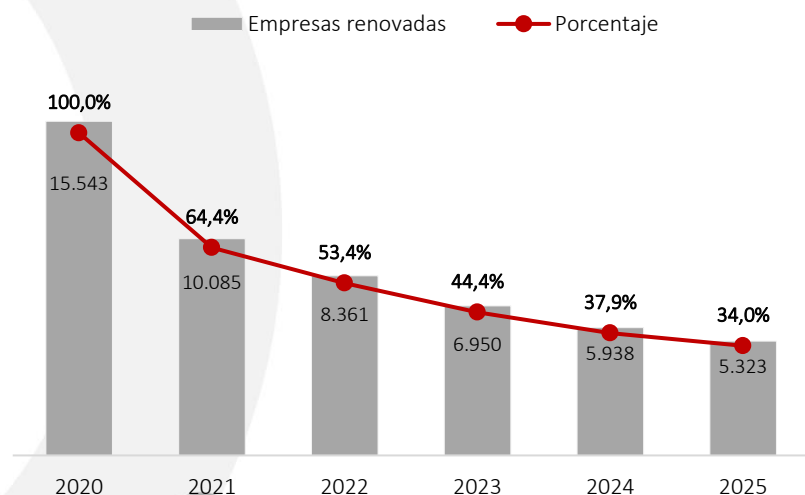
3 Los factores de localización geográfica juegan un papel crucial en la supervivencia empresarial. La elección de la ubicación de una empresa puede influir significativamente en su capacidad para competir, crecer y prosperar en el mercado. También abarcan las influencias que este entorno puede ejercer sobre el desarrollo de la empresa, como el avance económico, el crecimiento del sector, la concentración de empresas, entre otros.

Factores explicativos de la Supervivencia Empresarial en Santander

Stock de **empresas** en Santander



Supervivencia **Empresarial** en Santander



Fuente: Registro Mercantil Cámara de Comercio de Bucaramanga.

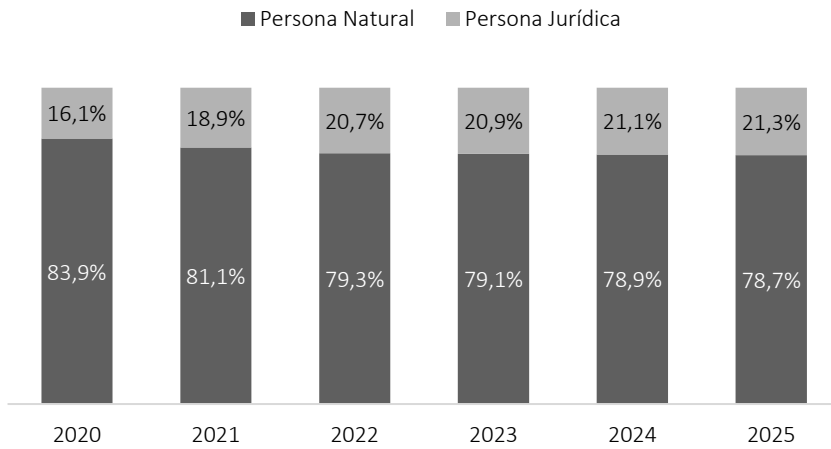
En Santander se evidencia una dinámica empresarial activa, en la que constantemente surgen y evolucionan iniciativas productivas. Si bien existe una rotación natural de empresas en el mercado, esta responde a un entorno económico dinámico y competitivo, influenciado por diversos factores.

Para el año 2020 el stock de empresas inscritas en la jurisdicción de la CCB era de 75.460 unidades productivas, cifra que aumentó a 91.293 empresas en 2025. Se refleja un crecimiento del tejido empresarial del 4,6% durante este periodo. Dicho comportamiento evidencia la capacidad de renovación, adaptación y consolidación del tejido empresarial santandereano, así como su madurez y potencial de crecimiento.

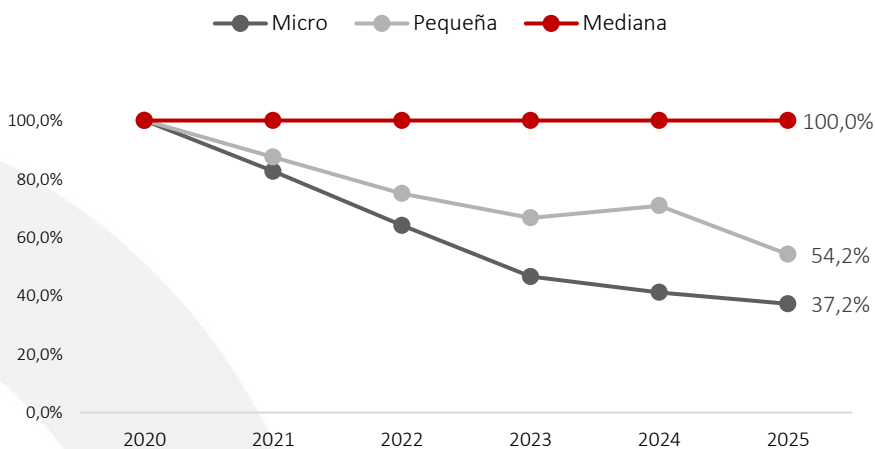
A su vez, de los 15.543 emprendimientos registrados en la CCB en 2020, 5.323 permanecían activos en 2025, después de transcurridos los primeros cinco años de actividad. Es decir, que la tasa de supervivencia empresarial a cinco años en el departamento es del 34,0%, cifra ligeramente mayor a la tasa nacional (33,5%).

A medida que las empresas permanecen en el mercado, su estabilidad aumenta. Tras los primeros años de operación, la dinámica tiende a desacelerarse y se estabiliza alrededor del quinto año, cuando el emprendimiento ha superado el “valle de la muerte”. En este sentido, el primer año representa una etapa clave en el proceso de consolidación empresarial.

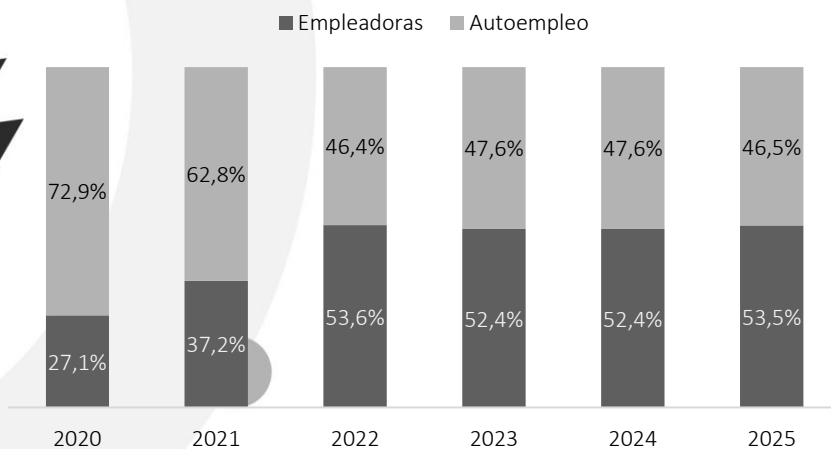
Supervivencia Empresarial en Santander según su forma jurídica



Supervivencia Empresarial en Santander por tamaño



Supervivencia Empresarial en Santander según generación de empleo

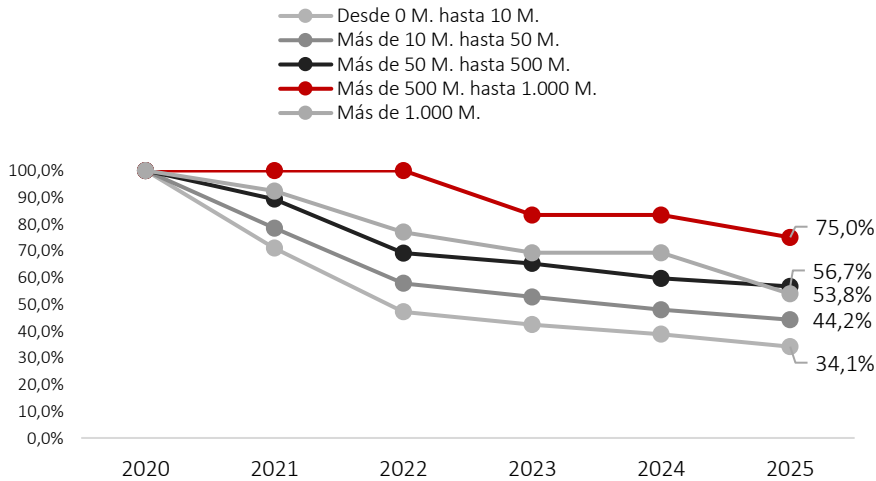


Al analizar la cohorte de nuevos registros de la CCB en 2020 según su distribución por forma de organización jurídica, se evidencia que el porcentaje de sociedades con matrícula mercantil activa y renovada anualmente aumentó de manera progresiva, pasando del 16,1% en 2020 al 21,3% en 2025, lo que refleja un fortalecimiento en la permanencia de este tipo de organizaciones. Asimismo, una proporción importante de empresas registradas como persona natural logró mantenerse activa durante el periodo analizado.

A su vez, según el tamaño de las firmas, se observa que la tasa de supervivencia presenta diferencias entre categorías, destacándose mejores resultados a medida que aumenta el tamaño empresarial. En 2025, la tasa de supervivencia a cinco años de las microempresas fue del 37,2%, mientras que para las pequeñas empresas alcanzó el 54,2%. De manera sobresaliente, las empresas medianas registraron una supervivencia del 100%, es decir, ninguna empresa de este tamaño creada en 2020 cerró durante dicho periodo.

Por otro lado, los emprendimientos que generan al menos un puesto de trabajo directo y formal, adicional al del propietario, muestran una mayor capacidad de permanencia en el mercado, evidenciando la importancia de la generación de empleo en la sostenibilidad empresarial.

Supervivencia Empresarial en Santander por rango de activos iniciales (M = millones)



En el departamento, la tasa de supervivencia empresarial según el tamaño inicial de los activos indica que las unidades productivas con mayores niveles de inversión presentan mayor solidez y estabilidad, lo que fortalece su capacidad para adaptarse a cambios económicos y sostener sus operaciones en el largo plazo.

Supervivencia Empresarial en Santander por rama de actividad económica

Sección CIU	Descripción	Tasa de supervivencia (5 años)	
T	Actividades de los hogares en calidad de empleadores	50,0%	▲
L	Actividades inmobiliarias	49,1%	▲
Q	Actividades de atención de la salud humana y de asistencia social	47,7%	▲
A	Agricultura, ganadería, caza, silvicultura y pesca	43,2%	▲
P	Educación	42,1%	▲
M	Actividades profesionales, científicas y técnicas	40,8%	▲
E	Distribución de agua; saneamiento ambiental	37,9%	▲
F	Construcción	37,0%	▲
C	Industrias manufactureras	36,9%	▲
G	Comercio; reparación de vehículos	36,1%	▲
K	Actividades financieras y de seguros	36,1%	▲
N	Actividades de servicios administrativos y de apoyo	33,5%	▼
H	Transporte y almacenamiento	33,5%	▼
S	Otras actividades de servicios	33,4%	▼
O	Administración pública y defensa; seguridad social	33,3%	▼
J	Información y comunicaciones	31,6%	▼
I	Alojamiento y servicios de comida	28,7%	▼
R	Actividades artísticas, de entretenimiento y recreación	28,5%	▼
D	Suministro de electricidad, gas, vapor y aire acondicionado	27,3%	▼
B	Explotación de minas y canteras	25,9%	▼
U	Actividades de organizaciones y entidades extraterritoriales	N/A	

▲ Tasa de supervivencia superior al promedio departamental
▼ Tasa de supervivencia inferior al promedio departamental

La sección U no aplica (N/A) por tratarse de actividades desarrolladas por Entidades Sin Ánimo de Lucro (ESALES).

Fuente: Registro Mercantil Cámara de Comercio de Bucaramanga.

Estimación de la probabilidad de **Supervivencia a cinco años** en Santander

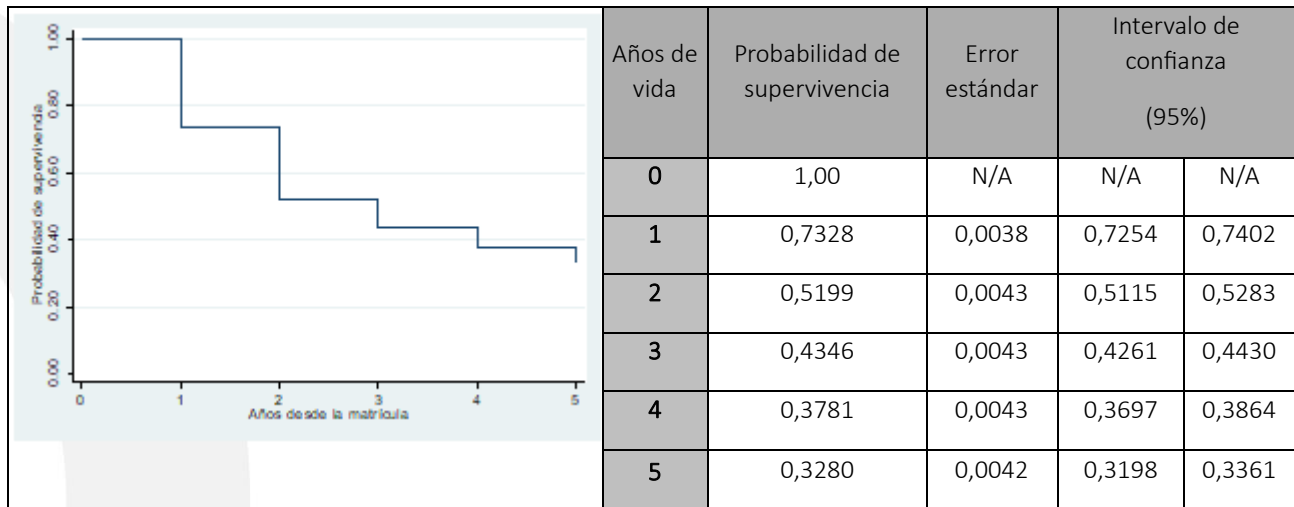
Modelo de Kaplan-Meier

El estimador de Kaplan-Meier es una herramienta para calcular la probabilidad de que algo continúe con el tiempo. Lo hace analizando cada momento en que ocurre un evento y multiplicando las probabilidades de seguir adelante después de cada uno de esos momentos.

Modelo de riesgos proporcionales de Cox

La regresión de Cox es una herramienta que permite analizar cuánto tiempo pasa hasta que ocurre un evento (como una falla o una muerte). Además, permite incluir variables (como edad, condiciones o características) para entender cómo influyen en ese tiempo.

Función de Supervivencia de Kaplan-Meier



- **El primer año es el filtro:** Solo el **73%** logra celebrar su primer aniversario. Es decir, 1 de cada 4 empresas cierra antes de los 12 meses.
- **La meta de los 5 años:** Solo el **32%**, aproximadamente 3 de cada 10, sigue funcionando después de 5 años.

Forma jurídica	1 año (2020)	5 años (2025)
Sociedad	84,5%	44,5%
Persona Natural	70,5%	29,5%

Generación de empleo	1 año (2020)	5 años (2025)
Autoempleo	71%	30,2%
Empleadora	76%	34,5%

Tamaño	1 año (2020)	5 años (2025)
Microempresa	94,3%	49,2%
Pequeña empresa	97,8%	87,7%
Mediana empresa	98,8%	79,6%

Tasa de entrada neta	1 año (2020)	5 años (2025)
Inicial	75%	33,5%
Intermedia	74%	35,2%
Madura	70%	28,2%

Actividad económica	1 año (2020)	5 años (2025)
Agropecuario	77,2%	40,5%
Comercio	72,3%	35,2%
Construcción	71,8%	35,4%
Hoteles y Restaurantes	65%	26,7%
Industria	73%	35,5%
Minas	72,6%	35,2%
Servicios	73%	35,4%
Transporte	71,7%	35,3%

Concentración de Activos	1 año (2020)	5 años (2025)
No concentrado	72,5%	34,4%
Moderadamente concentrado	71%	34,8%
Concentrado	75,7%	34,2%

Activos iniciales	1 año (2020)	5 años (2025)
De 0 M. hasta 10 M.	74,3%	34,5%
Más de 10 M. hasta 50 M.	79,8%	34,8%
Más de 50 M. hasta 500 M.	89,4%	54,3%
Más de 500 M. hasta 1.000 M.	100%	86%
Más de 1.000 M.	94,5%	76%

Establecimientos de comercio	1 año (2020)	5 años (2025)
Sin establecimiento físico	58,5%	8,2%
1 establecimiento	98%	96%
2 a 5 establecimientos	96%	78,3%
Más de 5 establecimientos	100%	100%

Crecimiento PIB sector	1 año (2020)	5 años (2025)
Decrecimiento	67,2%	33,5%
Crecimiento moderado	65,5%	27,6%
Crecimiento alto	70,6%	30,3%

Área metropolitana de Bucaramanga	1 año (2020)	5 años (2025)
Resto de municipios	71,3%	38,1%
AMB	68,4%	31,1%

Valor agregado	1 año (2020)	5 años (2025)
Bajo	71,1%	38%
Medio	68%	30,9%
Alto	70,3%	32%

Cobertura financiera	1 año (2020)	5 años (2025)
Baja	71,3%	33,3%
Media	70,2%	32,1%
Alta	70,7%	30,4%

Densidad empresarial	1 año (2020)	5 años (2025)
Baja	71,5%	37%
Media	68,1%	31,1%
Alta	69,7%	32,1%

Tasa de hurtos	1 año (2020)	5 años (2025)
Baja	71,3%	38,2%
Media	67,7%	29,5%
Alta	69,2%	32,1%

Penetración de Internet	1 año (2020)	5 años (2025)
Baja	70,8%	35,3%
Media	66,4%	27,6%
Alta	68%	30,8%

Fuente: Elaboración propia.

- **La Formalidad (Sociedades):** Las empresas registradas como Sociedades viven mucho más (44% llega a los 5 años) comparadas con las personas naturales (29%).
- **Tamaño Empresarial:** Las Pequeñas y Medianas empresas tienen una resistencia impresionante. Casi el 80% u 87% de ellas llega a los 5 años, mientras que las microempresas (las más pequeñas) tienen un camino más difícil donde solo la mitad sobrevive.

Diversos determinantes estructurales, tales como el tamaño de la firma, la naturaleza jurídica, el sector económico y el capital inicial invertido, resultan determinantes en la supervivencia empresarial en Santander. El análisis sugiere que la permanencia de las unidades productivas se fortalece cuando estas operan bajo la figura de persona jurídica (sociedades) y disponen de al menos un establecimiento de comercio. Asimismo, se observa una mayor resiliencia en empresas del sector agropecuario y en aquellas asentadas en municipios con baja densidad empresarial y reducidos índices de inseguridad (hurto).

Resultados Modelo de riesgos de Cox

Factores específicos de las características de la empresa

Sociedad	▼
Persona Natural	○
Microempresa	▲
Pequeña Empresa	≡
Mediana Empresa	○
Mayores activos Iniciales	▼
Menores activos Iniciales	○
Empresa empleadora	▼
Empresa autoempleo	○
Más de 1 establecimiento	▼
Sin establecimiento	○

Factores relativos al sector de actividad económica

Hogares empleadores	▼
Inmobiliarias	▼
Salud	▼
Agricultura	▼
Educación	▼
Actividades profesionales	▼
Agua y Saneamiento	≡
Construcción	▼
Industria	▼
Comercio	▼
Financieras y Seguros	▼
Servicios administrativos	▼
Transporte	▼
Otros servicios	▼
Administración pública	≡
Información y Comunicaciones	▼
Alojamiento y Comida	▼
Artísticas y recreativas	▼
Electricidad y Gas	≡
Minas	○
Tasa Entrada Neta madura	≡
Tasa Entrada Neta inicial	○
Mayor concentración de activos	▼
Menor concentración de activos	○
Mayor crecimiento PIB	▲
Menor crecimiento PIB	○

Factores asociados a la dimensión geográfica

Área metropolitana	≡
Resto de municipios	○
Mayor valor agregado	▲
Menor valor agregado	○
Mayor cobertura financiera	▼
Menor cobertura financiera	○
Mayor tasa de hurtos	▼
Menor tasa de hurtos	○
Mayor penetración de Internet	▲
Menor penetración de Internet	○

- Variable de referencia
- ▲ Mayor riesgo de salida del mercado
- ▼ Menor riesgo de salida del mercado
- ≡ Igual riesgo de salida del mercado

Fuente: Elaboración propia.

La supervivencia empresarial en Santander no depende solo de la suerte, sino de la robustez inicial. El modelo de Cox demuestra que las empresas que nacen como **sociedades**, con **activos sólidos** y **capacidad de emplear**, tienen un seguro de vida estadístico. Por el contrario, las **microempresas** y aquellas en sectores con **alta presión competitiva** (asociadas a mayor PIB y penetración de Internet) enfrentan un entorno más volátil donde el riesgo de salida es significativamente superior.

Conclusiones y Recomendaciones

En Santander, la tasa de supervivencia empresarial supera ligeramente el promedio nacional, y aunque los primeros años desde su creación representan una etapa de ajuste, la estabilidad de las empresas aumenta rápidamente con el tiempo. Así mismo, características como el tamaño de la empresa, el tipo de organización jurídica, el sector de actividad económica y el monto de la inversión inicial en activos, entre otras, juegan un papel crucial en la dinámica de la supervivencia de las firmas en el departamento. Se destacan como elementos que fortalecen la permanencia de las unidades productivas el hecho de que la empresa esté registrada como Persona jurídica (Sociedades), que cuente con al menos un establecimiento de comercio, que pertenezca al sector Agropecuario y que esté ubicada en municipios con menor densidad empresarial y bajas tasas de hurto. Entre tanto, se identifican oportunidades de fortalecimiento para las micro y pequeñas empresas (MYPES), para los emprendimientos unipersonales, al igual que para las unidades productivas ubicadas en el área metropolitana de Bucaramanga y que operan en sectores económicos en etapas maduras de su ciclo de vida.

Las empresas santandereanas han demostrado una notable capacidad de adaptación frente a la dinámica cambiante de la economía global en los últimos años. Asimismo, el crecimiento sostenido en la creación de nuevas empresas refleja un entorno emprendedor activo y en expansión. No obstante, la sostenibilidad en el largo plazo continúa representando una oportunidad de fortalecimiento, lo que resalta la importancia de diseñar e implementar estrategias y acciones en materia de política productiva orientadas a consolidar el desarrollo empresarial en la región.

En este contexto, el propósito es incrementar significativamente la productividad de las firmas mediante el desarrollo de capacidades técnicas en las áreas de finanzas, administración, digitalización, marketing, ventas, escalamiento, sostenibilidad, innovación y exportaciones. Sin embargo, para que las intervenciones sean más eficientes resultaría oportuno segmentar a las empresas beneficiarias de acuerdo con sus características individuales, sectoriales y de localización; de modo que “se trate distinto a lo que es diferente”.

Es fundamental fortalecer el acceso a financiamiento formal mediante la flexibilización de requisitos, así como promover redes empresariales y consolidar la Iniciativa Clúster Santander. También resulta prioritario impulsar la transformación digital con subsidios para adopción tecnológica y capacitación en comercio electrónico y marketing digital. De igual forma, se deben incentivar prácticas sostenibles a través de beneficios fiscales y promover la innovación mediante programas de I+D en articulación con universidades. El acceso a mercados internacionales y el fortalecimiento de habilidades blandas en los empresarios contribuirán a mejorar la competitividad, la estabilidad y la permanencia empresarial en la región

CÁMARA DE COMERCIO DE BUCARAMANGA ©

www.camaradirecta.com

informacion.empresarial@camaradirecta.com

